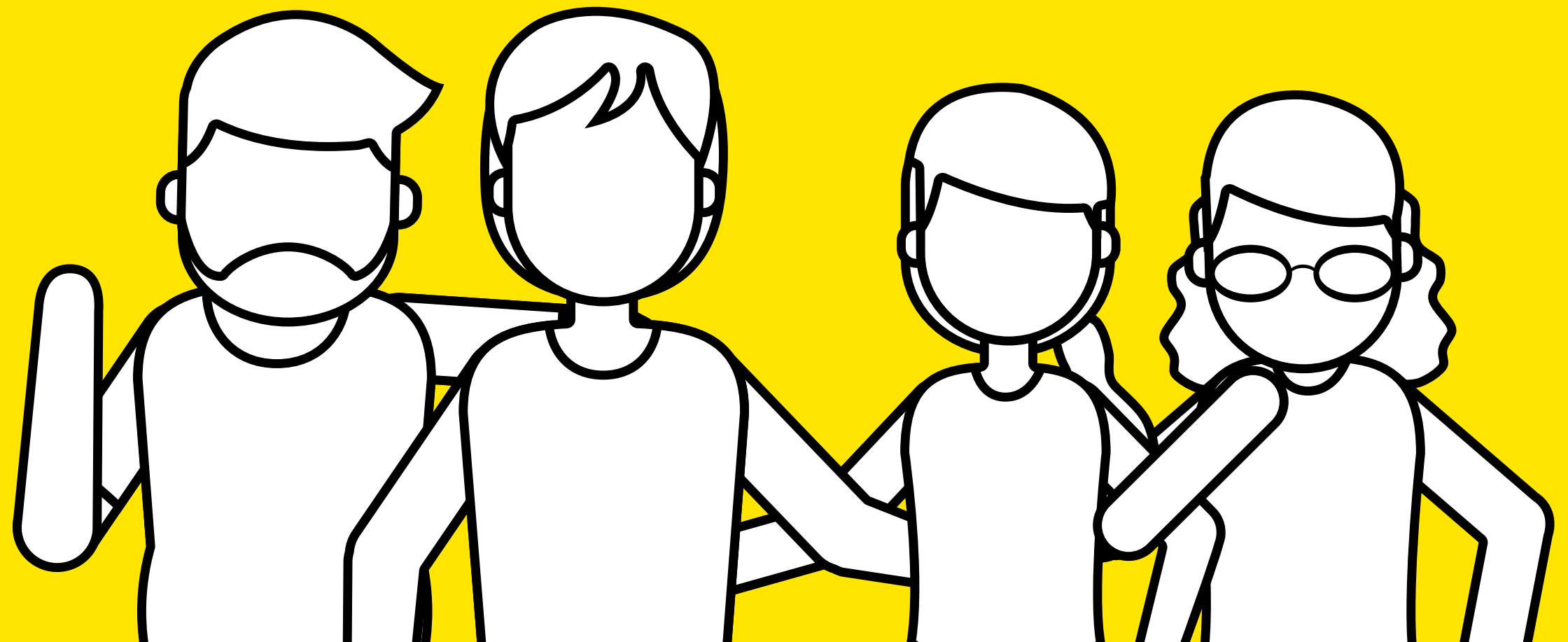


Guía de supervivencia a SLP

Movilidad en la ciudad, transporte institucional y opciones de vivienda



Agenda

1

Presentación

2

Plano de la ciudad y cómo salir de la terminal de autobuses

3

Servicio de transporte institucional

4

Otras opciones de movilidad

5

Tips antes de arrendar

5

Contacto

Nuestra más calurosa bienvenida al IPICT, chicas y chicos.



Esta guía fue un
consenso por
parte de los
representantes
estudiantiles
del año en
curso.

Guía de supervivencia

Vigilantes del aula

En esta primera entrega, te daremos algunos tips y recomendaciones sobre tu llegada a la ciudad, sobre todo para aquellos integrantes de la comunidad estudiantil que somos foráneos. Después te darás cuenta de que los foráneos representamos un porcentaje importante en IPICYT.



Se realizó a partir de un compendio de experiencias (buenas y malas) de diversos estudiantes dentro y fuera de la ciudad :).



¿Sabes donde estas parado?

Plano de la ciudad y cómo salir de la terminal de autobuses



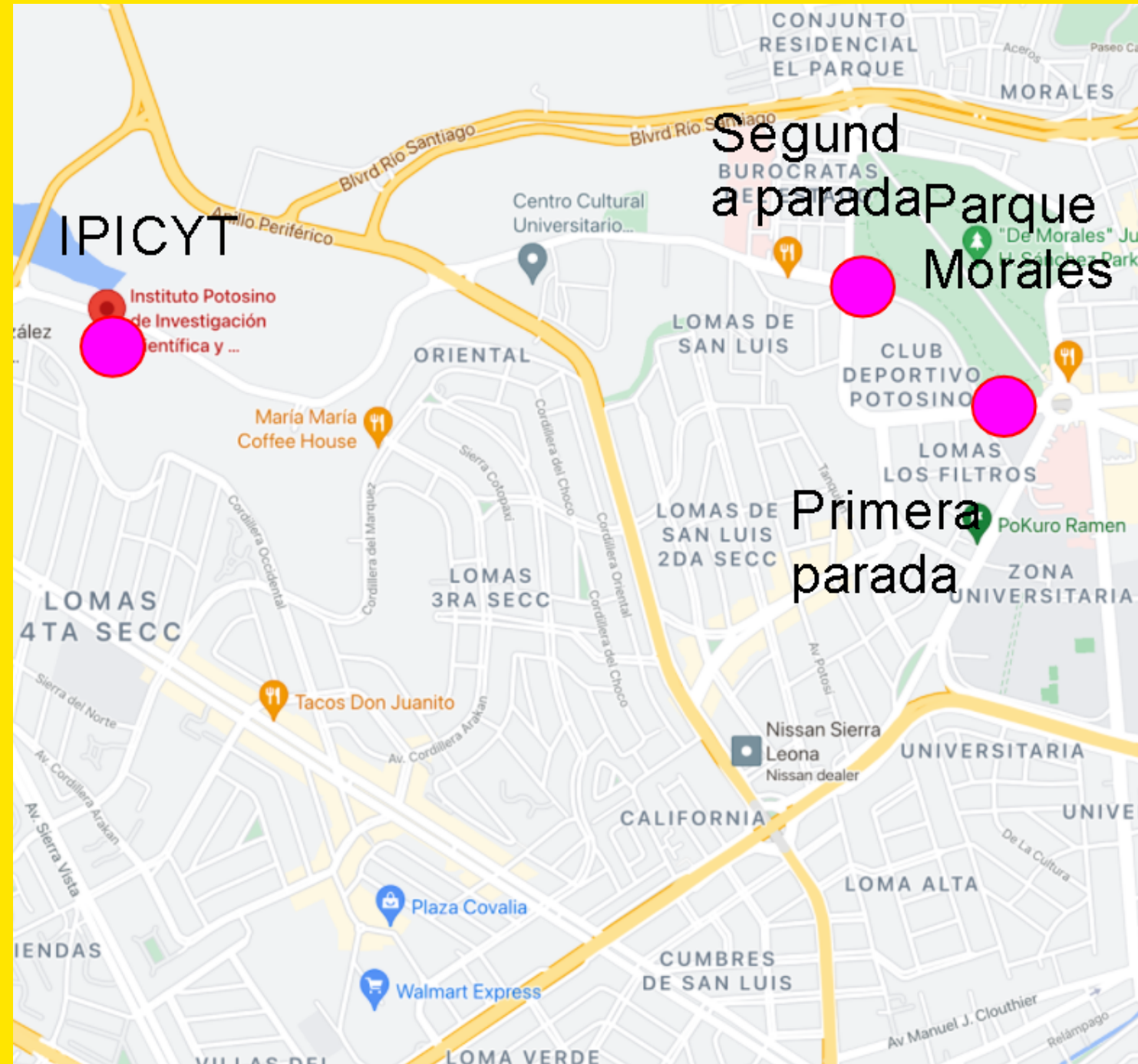
¿conoces las rutas para moverte cuando llegas?



- Hay un sitio de taxis dentro de la terminal. El precio está en función de la hora del día, pero llegar a ipicyt no debería de costarte más de \$150 (mayo-2021)
- Cuidado, porque no hay servicio de Uber desde la terminal de autobuses por cuestiones políticas con los taxistas de la ciudad. Así que no podrás moverte en Uber para salir de esa zona. Por ello, lleva efectivo para pagar tu taxi, si así piensas desplazarte.
- El IPICYT es un sitio muy conocido para muchos locales (taxistas). Sin embargo, si te pide apoyo para dirigirte al sitio, puedes decir que está camino a la presa de San José. La forma más eficiente de llegar podría ser tomando Salvador Nava. Los locales se refieren a esa avenida como "Los puentes".

**Servicio de
transporte
institucional**





- El IPICYT provee de transporte gratuito desde y hacia las instalaciones del instituto en horarios específicos. El servicio se denomina IPIBUS, pero también se utiliza una Van o automóviles convencionales (4-8 pasajeros), dependiendo del número de personas a transportar.
- El servicio realiza dos paradas sobre el Parque Morales. La primera es frente a la facultad de medicina de la UASLP, cercano al árbol gigante; la segunda, antes de cruzar la Avenida de los Pintores. En la siguiente diapositiva incluimos fotos de ambas paradas. Para el retorno desde las instalaciones, el IPIBUS se detiene en locaciones cercanas a dichos puntos.

Vigilantes del aula

- La distancia que realiza el IPIBUS es muy corta, pero vuelve muy eficiente el transporte hacia y desde las instalaciones, debido a que no hay muchos transportes públicos que acerquen al IPICYT. También debemos tomar en cuenta que es un medio de transporte altamente confiable y seguro.

Filtro sanitario exclusivamente en la ruta de Morales hacia el IPICYT, antes de abordar el IPIBUS.

- Al ingreso al autobús se les proporcionará gel desinfectante y se verificará su temperatura corporal.
- El IPIBUS se desinfectara al finalizar cada recorrido.

Vigilantes del aula

Matutino:

- Salida de Parque de Morales hacia IPICYT, **8:25 hrs. 8:50 hrs. y 9:15 hrs.**

Vespertino:

- Salida de IPICYT hacia Parque de Morales, **13:30 hrs. 13:55 hrs. y 14:20 hrs.**

Puntos de Recogida:

- **Parque de Morales para desplazarse hacia IPICYT**
Avenida Venustiano Carranza casi esquina con Dr. Carlos Canseco González, Frente a escuela de Medicina.
- **IPICYT para desplazarse hacia Morales**
Estacionamiento de grava, entre edificio Alfa y Delta.

Estos horarios son relativamente particulares durante la pandemia. Pueden variar según diversas circunstancias e incluso suspenderse el servicio si se regresa a un semáforo de contagio elevado.

Vigilantes del aula

Paradas del IPIBUS.

PRIMERA PARADA



2021



SEGUNDA PARADA

Múltiples transportes institucionales (IPIBUS).



Otras opciones de movilidad

Seguro el hecho de saber que existe un transporte institucional gratuito, eficiente y seguro puede influir en tu elección de vivienda dentro de la ciudad. Saber que puedes llegar puntualmente a tus actividades tan sólo acercándote a alguna parada del IPIBUS sería una decisión acertada.



Vigilantes del aula

La parte negativa de vivir cercano de esos lugares radica en que se encuentran cerca de la zona universitaria. Esto hace que las rentas no sean tan económicas, o que llegue a haber poca disponibilidad de viviendas en los alrededores. Lo que hacen algunos estudiantes es vivir un poco más lejos y tomar algún transporte público que acerque al parque Morales, por el cual circulan una gran cantidad de rutas de autobuses. Así que ahora nos centraremos en cómo llegar a IPICYT o a la parada de IPIBUS.

2021



- Por el simple hecho de ser estudiante, tendrás derecho a tramitar tarjetas de movilidad estudiantil. Estas tarjetas funcionan como prepago de pasajes, pero únicamente descuentan medio pasaje. El trámite es muy sencillo y los requisitos son muy pocos. Cada pasaje cuesta \$5 con el descuento (junio-2021).
- Las rutas que más se acercan a ipicyt son la 15 y 23. La ruta 15 tiene varios autobuses con diferentes destinos y no todos te acercan a ipicyt. La ruta 23, sólo 2 (Himalaya y Marista) y ambas te dejan muy cerca a ipicyt.
- En cambio, al parque Morales hay una cantidad impresionante de rutas posibles a elegir: 2, 3, 9, 10 (perimetral), 15, 23.





**IPICTY
(accesos)**

Apps



MOOVIT. Aplicación en donde aparecen las rutas de autobuses de muchas ciudades. No siempre son exactas, pero mayormente representan una ruta muy aproximada a la realidad.

YOY. Servicio de alquiler automatizado de bicicletas mediante un sistema de <https://www.yoymobility.com/en/sanluis/> móvil y GPS.
<https://www.yoymobility.com/en/sanluis/>



Autónomos. Vamos, que sólo son aprox. 6km desde el centro de la ciudad hasta IPICT y hay ciertas ciclovías que podrías aprovechar. Si vives por Morales o zona universitaria o tomas algún transporte que te acerque a esas zonas, muchos estudiantes optan por caminar. Te ahorras el pasaje y haces ejercicio:).

Vigilantes del aula

2021

¿casa?

¿seguridad?

¿roomies?

¿seguridad?

¿seguridad?

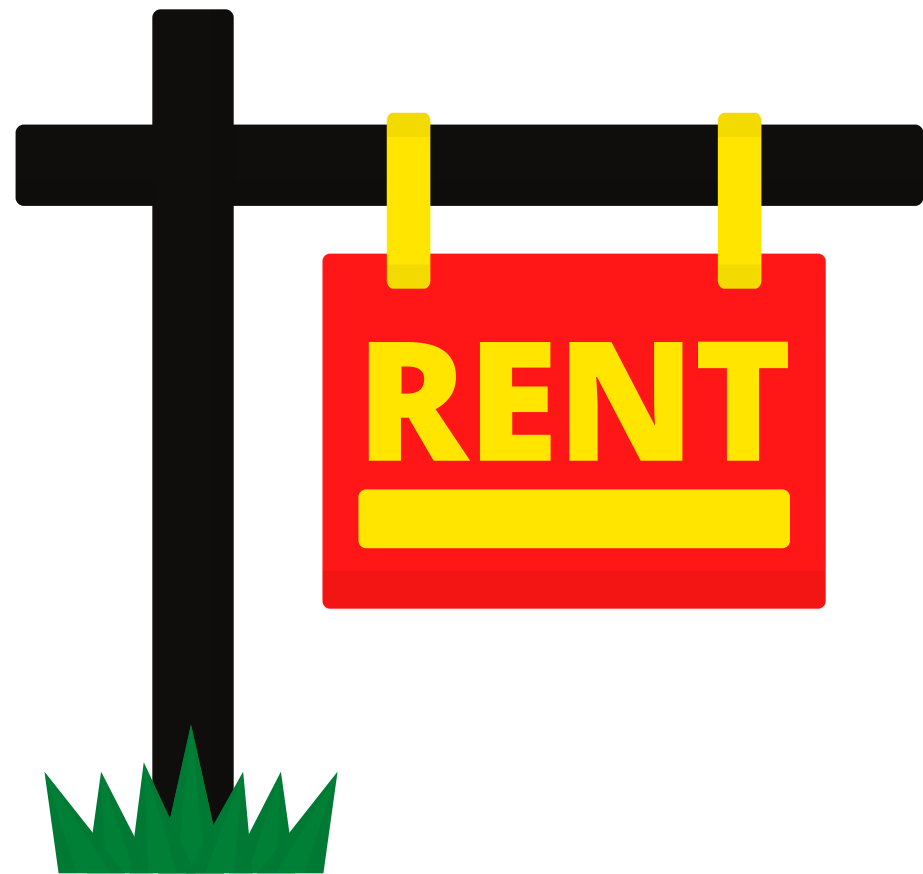
¿departamento?

Tips antes de arrendar

¿rentar?

¿contrato?

¿seguridad?



¿casa?

¿seguridad?

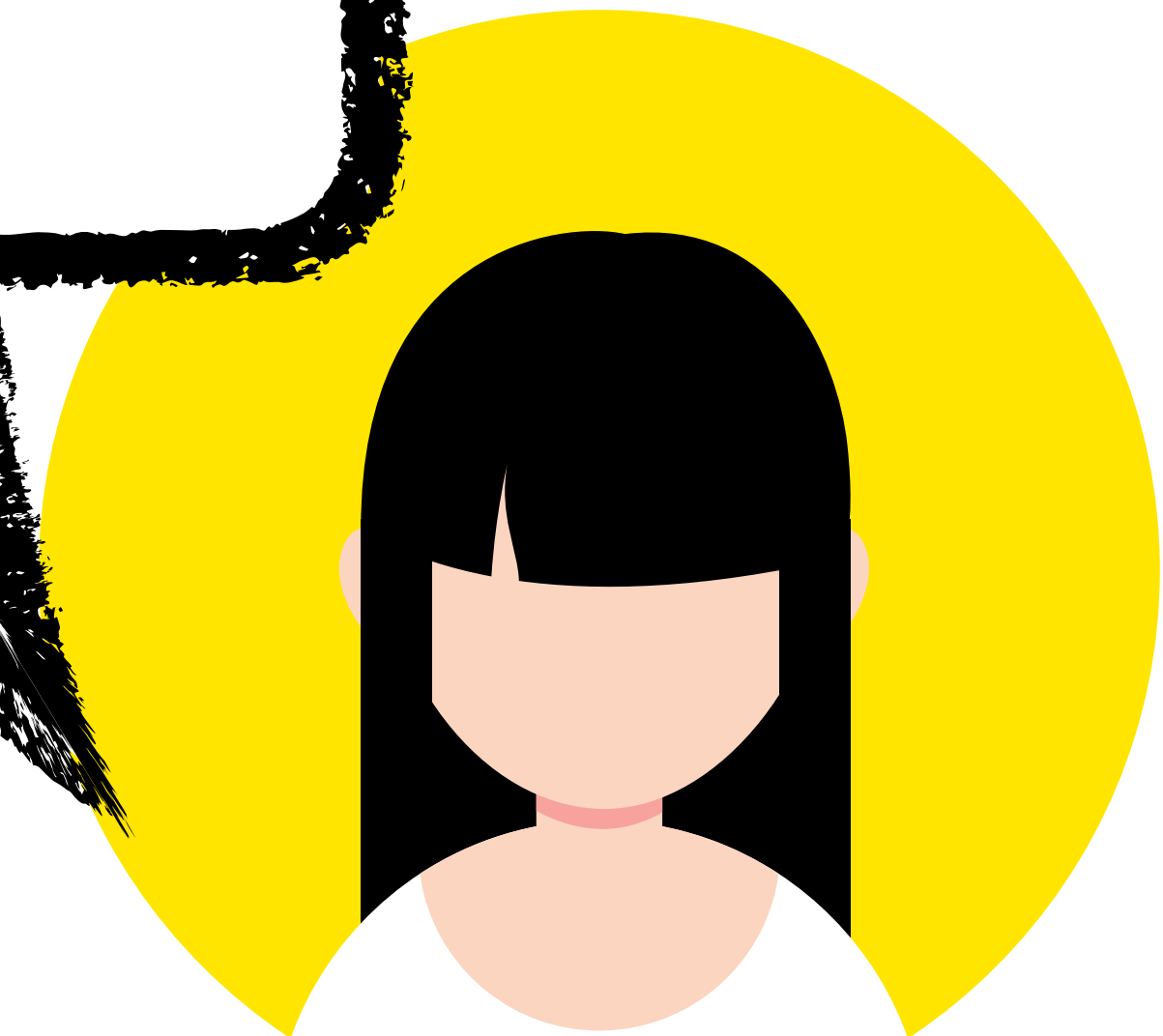
¿contrato?

¿departamento?

¿roomies?

¿rentar?

Sabemos lo complicado que puede resultar conseguir un lugar agradable para vivir. La oficina de posgrado realizó una lista con una gran cantidad de opciones de renta de diferentes espacios, desde casas de asistencias, cuartos con familias, departamentos y hasta casas y suites. Para mayores informes, pueden solicitar la lista a Teresa Casas (teresa.casas@ipicyt.edu.mx). A pesar de recabar una lista bastante completa, obviamente algunas opciones ya se encuentran alquiladas.



¡¡¡¡OJO!!!

Mucho cuidado con alquilar espacios por Marketing Place de Facebook. Algunos de ellos son estafas. Te dicen sobre el lugar y te mandan fotos increíbles y demás, pero te insisten mucho en que hay demasiada demanda e interesados. Que la única forma de asegurar el espacio es dando el anticipo y la renta inmediatamente. Lo que quieren es que cedas y les mandes el dinero, pero posteriormente, dan de baja la cuenta o simplemente, llegas a un lugar que jamás se alquiló. No sólo pierdes dinero, sino que continúas sin un espacio para vivir...



¡¡¡OJO!!!

También debes cuidarte de los espacios donde no se firme un contrato. Algunos arrendatarios utilizan esto para no devolver el mes de depósito. No puedes pelear (legalmente) un depósito por un espacio que (legalmente) nunca estuvo en renta. La carencia de un contrato limita mucho tus derechos como arrendador. No todos los caseros te hacen firmar un contrato. Incluso hay espacios donde no te pedirán ni depósito ni referencias. Pero, nuevamente, tenemos noción y experiencia sobre quienes son honestos :).

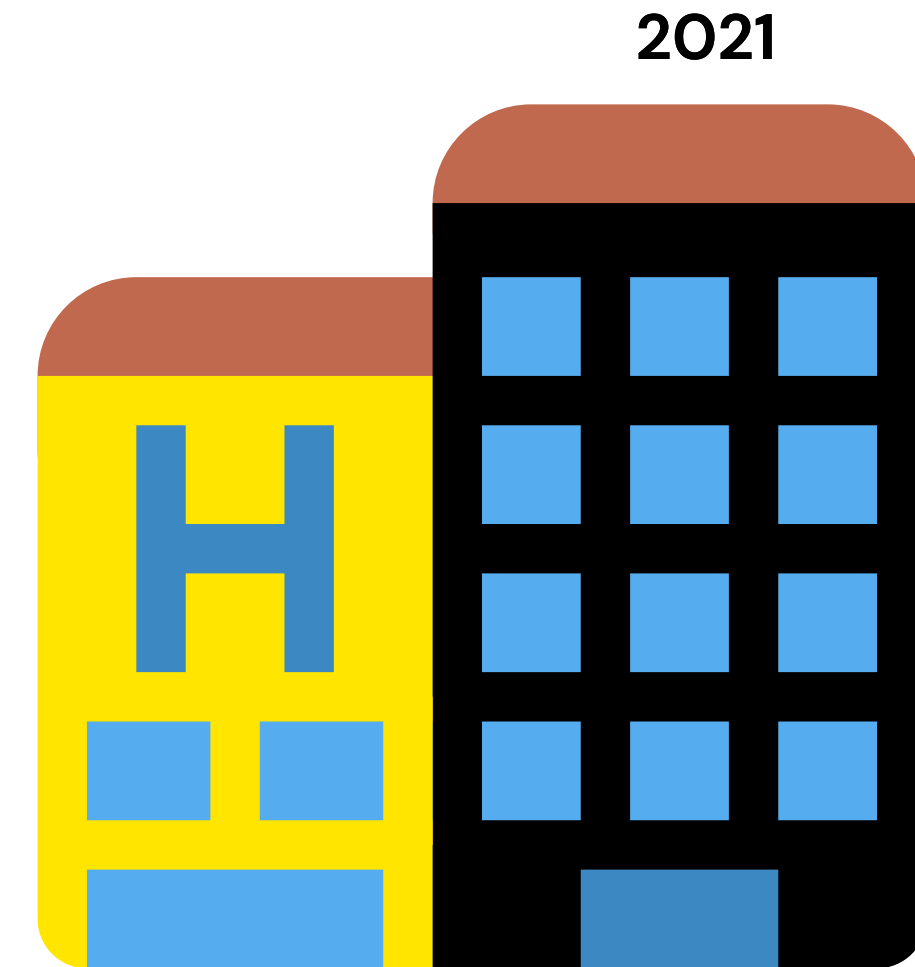
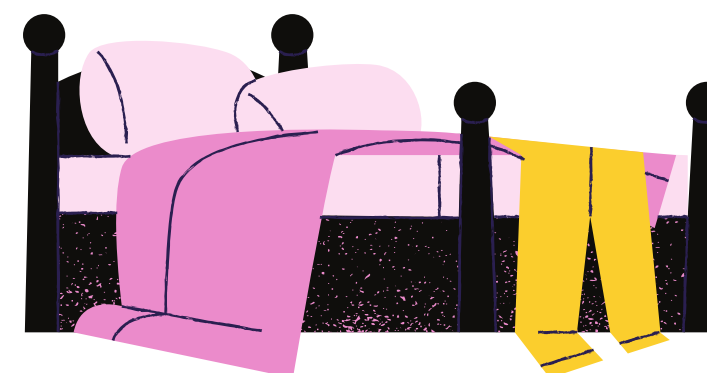
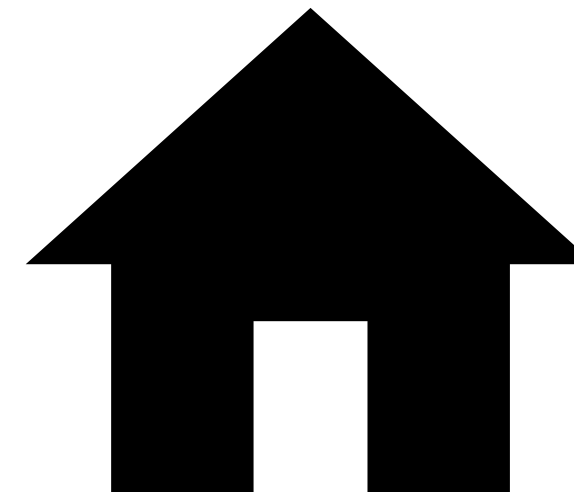
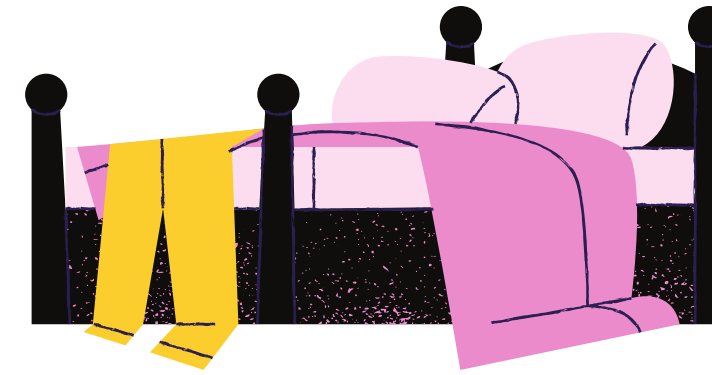


¡¡¡OJO!!!

Firmar un contrato mediante una inmobiliaria es una de las formas más seguras de arrendar. Ese tipo de empresas son altamente confiables y responsables con el dinero que manejan. El problema es que muchas piden requisitos imposibles para foráneos. Nos han pedido incluso avales que entreguen copia de las escrituras de sus propiedades, las cuales deben encontrarse dentro de la zona conurbada de San Luis Potosí (ni siquiera de otras ciudades dentro del estado).



- De preferencia, no rentes ningún espacio sin antes verlo ni hablar con los dueños. Una opción es preguntar abiertamente por los grupos de Facebook de alumnos IPICYT. Claramente sabemos cuáles son los espacios reales y en qué condiciones se vive en los mismos.
- Te recomendamos, si te es posible, venir algunos días a la ciudad con una lista de posibles lugares de renta.
- Para lo anterior, puedes alquilar algún espacio de hotel, hostel, Airbnb o incluso casas de asistencia que te rentan por días.
- En el peor de los casos, te podríamos buscar algún colchón o espacio para dormir por unos días en la vivienda de algún miembro ipicyt, mientras te aventuras en la búsqueda de tu vivienda.



Gracias por leernos.
Ojalá te sirvan estos **Tips**
y te deseamos la mejor llegada y
bienvenida al posgrado.



Puedes solicitar más guías al correo
consejo.estudiantil@ipicyt.edu.mx

Contacto

